

RZECZPOSPOLITA
POLSKA



Urząd Patentowy
Rzeczypospolitej Polskiej

(12)

OPIS OCHRONNY WZORU PRZEMYSŁOWEGO

(19) **PL** (11) **21835**

(21) Numer zgłoszenia: **22960**

(22) Data zgłoszenia: **06.10.2014**

(51) Klasyfikacja:
19-08

(54)

Plan architektoniczny wnętrza budynku

(45) O udzieleniu prawa z rejestracji ogłoszono:
31.12.2015 WUP 12/2015

(73) Uprawniony z rejestracji wzoru przemysłowego:

**CHMARA DEVELOPER SPÓŁKA
Z OGRANICZONĄ ODPOWIEDZIALNOŚCIĄ,
Gdańsk, (PL)**

(72) Twórca(y) wzoru przemysłowego:

GOLANKO TOMASZ, Kartuzy, (PL)

PL 21835

Opis wzoru przemysłowego

Przedmiotem wzoru przemysłowego jest plan architektoniczny przeznaczony do wykorzystania do zabudowy wnętrza budynku mieszkalnego, w szczególności w budownictwie mieszkaniowym wielorodzinnym i jednorodzinym, w zabudowie wolnostojącej, bliźniaczej, szeregowej i dywanowej.

Istota wzoru przemysłowego przejawia się w ukształtowaniu przestrzeni wewnątrz budynku składającego się z dwóch segmentów bliźniaczych, z których każdy segment bliźniaczy składa się z dwóch samodzielnych lokali mieszkalnych dwupoziomowych.

Istota wzoru przemysłowego charakteryzuje się także w funkcjonalnej aranżacji wnętrza budynku, przejawiającej się foremną, zwartą przestrzenią mieszkalną oraz dogodnym rozmieszczeniem ciągów komunikacyjnych i przestrzeni życiowych.

Wzór przemysłowy dotyczy rozplanowania dwóch kondygnacji budynku tj. parteru i poddasza, przy czym każda z kondygnacji charakteryzuje się odmienną formą aranżacji wnętrza.

W aranżacji przestrzennej parteru ukształtowane zostały dwa identyczne bliźniacze segmenty, które z kolei składają się z dwóch wyodrębnionych samodzielnych lokali mieszkalnych, stanowiących w stosunku do siebie lustrzane odbicia.

Każdy z czterech samodzielnych lokali mieszkalnych na parterze zaopatrzone jest w drzwi wejściowe i okno kuchenne od strony frontowej oraz centralnie usytuowane okno tarasowe od strony tylnej.

Przy drzwiach wejściowych usytuowany jest przedsionek, który połączony jest z korytarzem. Korytarz poprzez przejścia komunikacyjne połączony jest z łazienką usytuowaną od strony ściany wewnętrznej, kuchnią rogowo usytuowaną od strony frontowej i strony zewnętrznej segmentu. Pozostałą przestrzeń zajmuje pokój dzienny. W korytarzu umieszczone są schody prowadzące na poddasze, przy których usytuowany jest kominek.

Na poddaszu przy wyjściu ze schodów usytuowany jest korytarz, który poprzez przejścia komunikacyjne połączony jest z łazienką usytuowaną przy ścianie zewnętrznej. Pozostałą przestrzeń zajmuje pokój usytuowany od strony frontowej i pokój od strony tylnej.

Każdy z czterech samodzielnych lokali mieszkalnych na poddaszu zaopatrzone jest w podwójne okna dachowe od strony frontowej i podwójne okna dachowe od strony tylnej.

Przedmiot wzoru użytkowego uwidoczniiony jest na rysunku, na którym na fig. 1 przedstawiony jest rzut parteru, na fig. 2 przedstawiony jest rzut poddasza, fig. 3 rzut poddasza w innych aranżacjach, a na fig. 4 rzut dachu, oraz na ilustracji zbiorczej.

W aranżacji przestrzeni parteru budynku zostały ukształtowane dwa identyczne bliźniacze segmenty A i B, składające się z kolei z dwóch wyodrębnionych samodzielnych lokali mieszkalnych Aa, Ab i Ba, Bb stanowiących w stosunku do siebie lustrzane odbicia.

Każdy z czterech samodzielnych lokali mieszkalnych Aa, Ab i Ba, Bb na parterze zaopatrzone jest w drzwi wejściowe 1 i okno kuchenne 2 od strony frontowej oraz centralnie usytuowane okno tarasowe 3 od strony tylnej.

Przy drzwiach wejściowych 1 usytuowany jest przedsionek 4, który połączony jest z korytarzem 5. Korytarz 5 poprzez przejścia komunikacyjne połączony jest z łazienką 7 usytuowaną od strony ściany wewnętrznej, kuchnią 6 rogowo usytuowaną od strony frontowej i strony zewnętrznej budynku. Pozostałą przestrzeń zajmuje pokój dzienny 8. W korytarzu 5 umieszczone są prowadzące na poddasze schody 9, przy których usytuowany jest kominek 10.

Na poddaszu przy wyjściu ze schodów 9 usytuowany jest korytarz 11, który poprzez przejścia komunikacyjne połączony jest z łazienką 12 usytuowaną przy ścianie zewnętrznej. Pozostałą przestrzeń zajmuje pokój 13 usytuowany od strony frontowej i pokój 14 od strony tylnej.

Każdy z czterech samodzielnych lokali mieszkalnych Aa, Ab, Ba, Bb na poddaszu zaopatrzone jest w podwójne okna dachowe 15 od strony frontowej i podwójne okna dachowe od strony tylnej 16. Od kominka 10 wyprowadzony jest komin 17.

Ilustracja wzoru

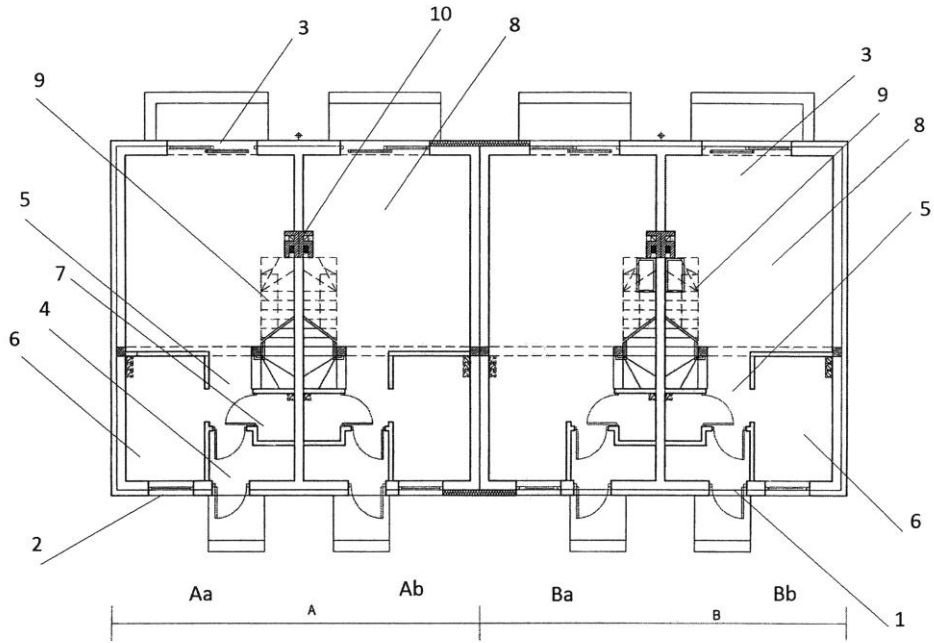


fig. 1

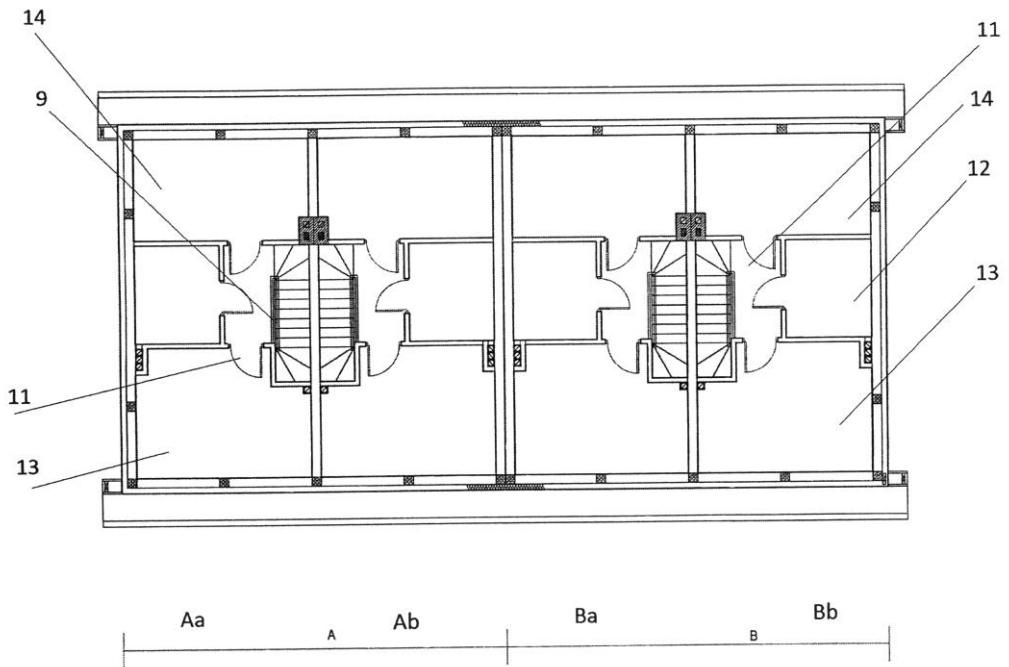


fig. 2

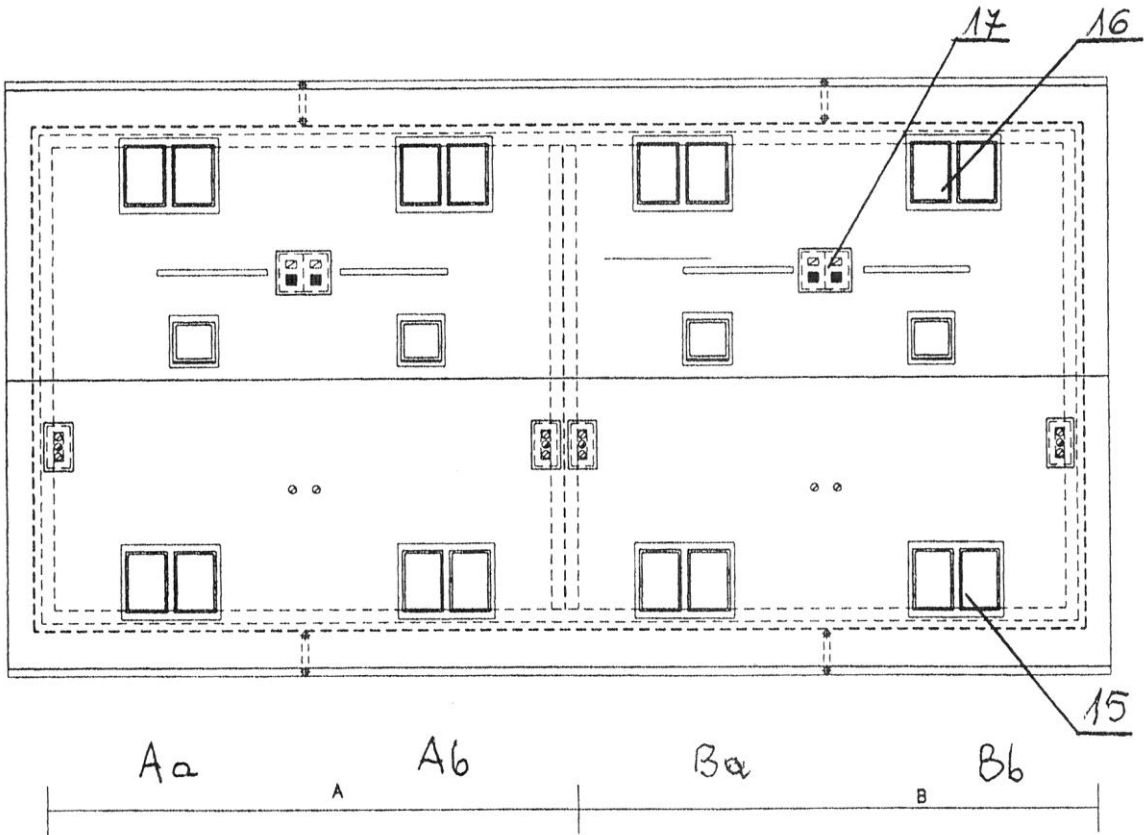


fig. 3

